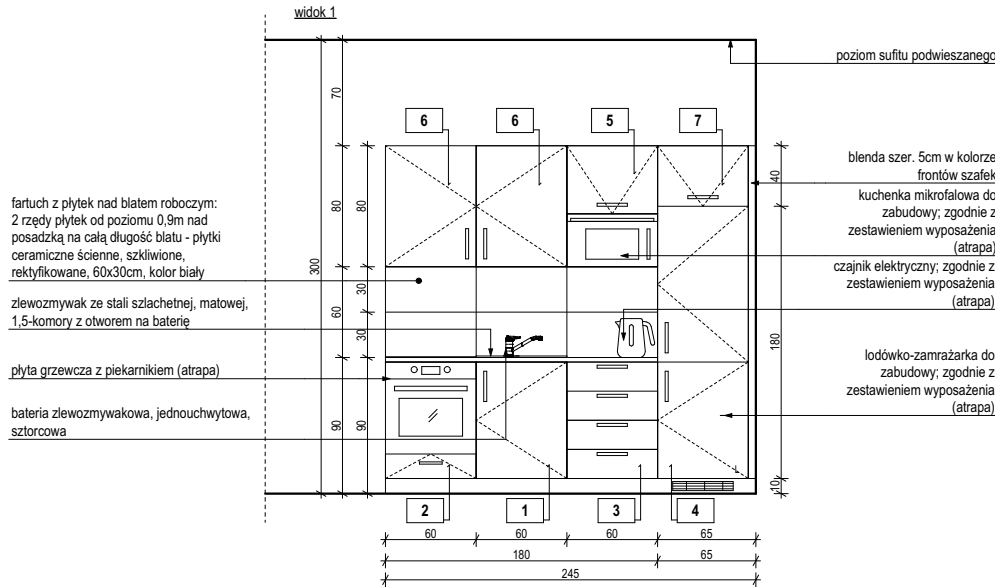
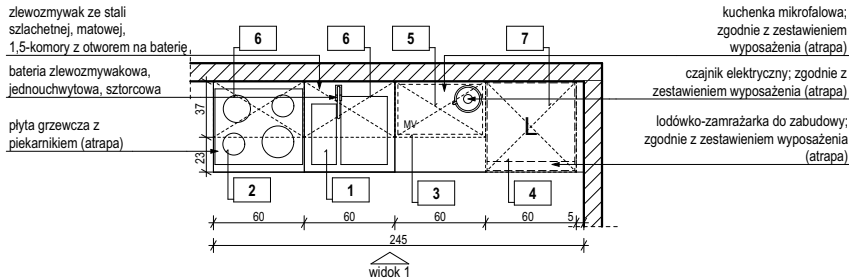


POM. 1.07 POMIESZCZENIE POKAZOWE
ZAB4



1 szafka jednoskrzydłowa stojąca pod umywalkę/zlewozmywak 1,5-komorowy, wym. 600x600x870mm
korpus: płyta wiórowa 25mm obustronnie melaminowana;
krawędzie zabezpieczone doklejką PCV gr. 2mm w kolorze płyty;
front: płyta wiórowa 25mm, wykończony laminatem drewnopodobnym DAB NATURALNY
tył szafki z płyty HDF 5mm w kolorze białym;
uchwyt relingowy długości 15cm
jedna półka; drzwi pełne
szafka na cokole wys. 100mm

2 szafka/zabudowa stojąca do piekarnika z szafka uchylną;
wym. 600x600x870mm
korpus: płyta wiórowa 25mm obustronnie melaminowana;
krawędzie zabezpieczone doklejką PCV gr. 2mm w kolorze płyty;
front: płyta wiórowa 25mm, wykończony laminatem drewnopodobnym DAB NATURALNY
tył szafki z płyty HDF 5mm w kolorze białym;
uchwyt relingowy długości 15cm
szafka na cokole wys. 100mm

3 szafka stojąca z szufladami, wym. 600x600x870mm,
korpus: płyta wiórowa 25mm obustronnie melaminowana
krawędzie zabezpieczone doklejką PCV gr. 2mm w kolorze płyty
front: płyta wiórowa 25mm, wykończony laminatem drewnopodobnym DAB NATURALNY
tył szafki z płyty HDF 5mm w kolorze białym
uchwyt relingowy długości 15cm
4 szuflady
drzwi pełne
szafka na cokole wysokości 100mm

4 panel frontowy do zabudowy lodówko-zamrażarki;
wym. 600x600x1800mm,
korpus: płyta wiórowa 25mm obustronnie melaminowana
krawędzie zabezpieczone doklejką PCV gr. 2mm w kolorze płyty
front: płyta wiórowa 25mm, wykończony laminatem drewnopodobnym DAB NATURALNY
uchwyt relingowy długości 15cm
drzwi pełne
cokole wysokości 100mm
w cokole kratka nawiewna, stalowa, w kolorze cokołu

5 szafka jednoskrzydłowa, wisząca z półką na kuchenkę mikrofalową;
wym. 600x370x800mm
korpus: płyta wiórowa 25mm obustronnie melaminowana
krawędzie zabezpieczone doklejką PCV gr. 2mm w kolorze płyty
front: płyta wiórowa 25mm lakierowana w kolorze grafitowym, półmat
tył szafki z płyty HDF 5mm w kolorze białym
drzwi zamontowane na podnośnikach samodemujących
uchwyt relingowy dl. 15cm
drzwi pełne

6 szafka jednoskrzydłowa wisząca, wym. 600x370x800mm
korpus: płyta wiórowa 25mm obustronnie melaminowana
krawędzie zabezpieczone doklejką PCV gr. 2mm w kolorze płyty
front: płyta wiórowa 25mm lakierowana w kolorze grafitowym, półmat
tył szafki z płyty HDF 5mm w kolorze białym
uchwyt relingowy długości 15cm
jedna półka
drzwi pełne

7 nadstawka szafki wysokiej, jednoskrzydłowa; wym. 600x600x400mm
korpus: płyta wiórowa 25mm obustronnie melaminowana
krawędzie zabezpieczone doklejką PCV gr. 2mm w kolorze płyty
front: płyta wiórowa 25mm, wykończony laminatem drewnopodobnym DAB NATURALNY
tył szafki z płyty HDF 5mm w kolorze białym
drzwi zamontowane na podnośnikach samodemujących
uchwyt relingowy dl. 15cm
drzwi pełne

BLAT ROBOCZY
płyta gr. 28mm z kompozytu kwarcowego
kolor kompozytu: GRAFITOWY, wzór o drobnym uziamieniu
w blacie otwory pod zlewozmywak i baterię

COKÓŁ
lista cokołowa z płyty wiórowej oklejonej laminatem w kolorze frontów szafek stojących;
wyposażona w sylikonowe uszczelki
długości dopasowane do długości szafek dolnych

UWAGA
1. Wykończenie blatu na styku ze ścianą należy wykonać estetycznie i uzupełnić białym akrylem, bez listwy wykończeniowej.
2. Wszystkie materiały do akceptacji na podstawie próbek.
3. W pomieszczeniu ognik należy zamontować atrapy urządzeń AGD.

Uwagi:
1. Wszystkie roboty należy wykonywać zgodnie z Polskimi Normami, "Warunkami technicznymi wykonania i odbioru robót budowlano - montażowych opracowanymi przez Instytut Techniki Budowlanej oraz zasadami wiedzy i sztuki budowlanej.
2. Poziomy posadzek należy zweryfikować i precyzyjnie wytyczyć geodezyjnie na etapie wykonawczym.
3. Wszelkie elementy ruchome, elementy wyposażenia, w szczególności elementy stolarki i ślusarki okiennej i drzwiowej, szkła, fasad, okładzin elewacyjnych, balustrad, poręczy i pochwytów, odbojników wewnętrznych i innych należy zamawiać i wykonywać/montować na podstawie zweryfikowanych obmiarów rzeczywistych wykonanych na obiekcie.
4. W wykonaniu otworów okiennych w ścianach nie dopuszcza się wymiarów mniejszych niż określone w dokumentacji, a tolerancja dodatnia może wynosić do 20 mm. Każdorazowo weryfikować zgodność szerokości otworu z szerokością okna dla uniknięcia niezgodności.
5. Przy wykonaniu otworów drzwiowych skonfrontować wymiary z zestawieniem stolarki oraz z faktycznym zamawianym asortymentem dla uniknięcia nieściśłości.
6. Przed wykonaniem każdego otworu w ścianach i stropach weryfikować ich rozmiary z projektowanym asortymentem lub wyposażeniem. Murowanie określonych partii ścian realizować po weryfikacji opracowań branżowych (przebiegi instalacji).
7. Dopuszcza się zastosowanie materiałów zamiennych pod warunkiem, że posiadają one cechy nie gorsze jakościowo i technicznie od wskazanych w projekcie, a także pod warunkiem uzyskania zgody projektanta.
8. Wszystkie elementy konstrukcyjne należy przyjmować wg pozycji opisanych na schematach lokalizacyjnych w dokumentacji - część konstrukcyjna - projekt budowlany.
9. Każdy składnik projektowy należy rozpatrywać i rozpoznawać w dokumanetacji w kontekście wszystkich rysunków, które do tego składnika się odnoszą z uwzględnieniem wszystkich informacji opisowych i zasad sztuki budowlanej.
10. Brak wskazania na rysunku technicznym elementu, którego zastosowanie wynika ze znanych lub powszechnie przyjętych rozwiązań w zakresie sztuki budowlanej nie zwalnia wykonawcy z konieczności skalkulowania i zastosowania takiego elementu w porozumieniu z inwestorem, a także z projektantem i za jego zgoda.
11. Należy uwzględnić przejścia przez stropy otworów instalacyjnych rozpatrując i opierając się o rysunki branżowe oraz koordynacyjne.
12. W przypadku jakiegokolwiek rozbieżności w dokumentacji należy konsultować się z projektantem.
13. Zgodnie z art. 22 ust. z dnia 7 lipca 1994 roku Prawo Budowlane (tj. Dz.U. z 2003 roku Nr 200 poz 2016 z późniejszymi zmianami) kierownik budowy ma obowiązek realizacji obiektu zgodnie z obowiązującymi przepisami i sztuką budowlaną.
14. Wszystkie otwory w stropach, ścianach, szachty instalacyjne wg projektów instalacyjnych.

SCHEMAT:		KIERUNEK PÓŁNOCY:	
INWESTOR:		ADRES:	
Komenda Powiatowa PSP w Kłodzku		ul. Traugutta 7, 57-300 Kłodzko	
TEMAT OPRAWOWANIA:			
Zmiana w obrębie sali ognik dla zadania pn.:			
"Budowa budynku Komendy Powiatowej Państwowej Straży Pożarnej z Jednostką Ratowniczo-Gaśniczą w Kłodzku wraz z niezbędną infrastrukturą techniczną i zagospodarowaniem terenu na działce o nr ewid. 1/10, AM-33 obręb Leszczyna, 57-300 Kłodzko"			
PROJEKTANT:	NR UPRAWNIENI:	PODPIS:	
mgr inż. arch. DANIEL NIEDBALA	Uprawnienia budowlane w specjalności architektonicznej do projektowania bez ograniczeń upr. nr. 67/WPOK/2017		
mgr inż. arch. JOANNA ZIELIŃSKA	Uprawnienia budowlane w specjalności architektonicznej do projektowania bez ograniczeń upr. nr. WP-01A/OK/03/2011		
BRANŻA:	STADIUM PROJEKTU	DATA:	SKALA:
ARCHITEKTURA	PROJEKT WYKONAWCZY	03.03.2025	1:50
TYTUŁ RYSUNKU:		NR RYSUNKU:	
KŁAD ANEKSU MEBLOWEGO - pom. nr 1.07		PW-A-07-04	
PROJEKT CHRONIONY PRAWEM AUTORSKIM MOŻE SŁUŻYĆ WYŁĄCZNIE DO CELU, DLA KTÓREGO ZOSTAŁ WYKONANY. UDOSTĘPNIANIE JAKIEJKOLWIEK CZĘŚCI PROJEKTU W JAKIEJKOLWIEK FORMIE - WYŁĄCZNIE ZA ZGODĄ AUTORÓW I AUTORSKIEJ PRACOWNI PROJEKTOWEJ.			